

# PLESTIN-LES-GRÈVES

magazine municipal d'informations



Animations de l'Été



Plan Local d'Urbanisme adopté



Un budget pour l'avenir

## ESPACE AN DOUR MEUR : UN PARC OUVERT AUX FAMILLES

*Park An Dour Meur  
un dachenn digoret d'ar familhoù*

**DOSSIER  
SPÉCIAL  
ÉTÉ**



JUILLET - GOUERE 2017 N°49

Ville Ambassadeur  
donneur  
d'exemple

VILLE 30<sup>e</sup>  
TELETHON  
INNOVER POUR QU'EST-CE ?

Ville d'Europe

Logo of the municipality

Ville Fleurie  
DES VILLES ET VILLAGES FLEURIS

[www.plestinlesgreves.fr](http://www.plestinlesgreves.fr)

Chers plestinaises et plestinais,

C'est toujours avec un grand plaisir que vous retrouvez votre traditionnel magazine municipal.

Ma première année en tant que maire de Plestin s'achève. Celle-ci a été riche en apprentissages des différentes missions dont j'ai maintenant la charge mais également en rencontres avec beaucoup d'entre vous. J'aurai l'occasion dans les mois et les années à venir d'échanger avec vous tant dans le cadre des projets communaux que dans les temps d'échanges nombreux qui font la richesse de notre communauté et je m'en réjouis. Je tiens à vous rappeler que la porte de mon bureau et celle des adjoints sont ouvertes. J'assure pour ma part des permanences tous les mardis et samedis matin. Je me tiens à votre disposition.

Un article de ce bulletin est dédié à l'arrivée de notre nouveau policier municipal, Moïse COLMART, à l'occasion du départ en retraite de Régine BONABAL. Il s'agit d'une nouvelle arrivée qui sera suivie dans les prochains

mois d'un changement de directeur général des services et également d'un changement de directeur des services techniques suite aux départs en retraite de Pierre MAINGUY et de Jean-Pierre HERVÉ. S'ajoutera à cela également la nomination du nouveau directeur de notre EHPAD. Notre administration est donc en profonde mutation et je souhaite qu'elle soit une administration de proximité, à votre service et avant tout à votre écoute.

L'été arrive et avec lui son lot d'animations et de fêtes locales. Ce bulletin vous les rappelle. Je tiens d'ores et déjà à remercier tous les bénévoles associatifs qui les font vivre.

Nos services, quant à eux, sont déjà en pleine action pour que notre ville soit à la hauteur de son appellation de commune touristique. J'attire tout particulièrement votre attention sur l'animation organisée pour la première fois à St Eflam. Il s'agit d'une première expérimentation pour favoriser la dynamique sur ce secteur.

Nous profiterons également de cet été pour débiter les travaux de la nouvelle école maternelle avec la



#### PERMANENCE

##### du Maire.

sur rendez-vous,  
le mardi et le  
samedi  
de 10 h à 12 h

phase de terrassement début juillet. Notre objectif est une ouverture à la rentrée 2018.

Soyez sûrs de la pleine implication de la municipalité et de ses agents au service de tous.

Je vous souhaite à tous de bonnes vacances et un excellent été.

*Christian JEFFROY, Maire*

## Bel Été à toutes et à tous...

Paotred ha merc'hed Plistin

Laouen-bras omp o kas deoc'h, evel kustum, kazetenn an Ti-kêr.

Emañ ma bloavezh kentañ evel maer Plistin o vont war e gostez. Desket em eus traoù a-leizh e-kerzh ar bloaz-se gant ar c'hargoù a zo bet fiziet ennon hag ivez gant an darempredoù am eus bet gant kalz tud en ho mesk. Digarez am bo, er mizioù hag er bloavezhioù da zont, da gomz ganeoc'h koulz diwar-benn oberoù ar gumun ha da-geñver ar mareoù m'en em gavomp holl asambles en hon c'humuniez, ar pezh a c'hoarvez alies, hag evidon eo un dra vat. Fellout a ra din degas da soñj deoc'h ec'h eo digor dor ma burev ha re burevioù ma eilmaered. Evit me, eno e tegeran an dud bep Meurzh ha bep Sadorn diouzh ar beure.

Er gazetenn-mañ zo ur pennad diwar-benn hon foliser-kêr nevez-erruet, Moïse COLMART, pa 'c'h eo aet Régine BONABAL e retred. A-benn un toullad mizioù e vo cheñchet pennrener ar servijoù ha rener ar servijoù teknikel pa'c'h ay Pierre MAINGUY ha Jean Pierre HERVE e retred. Ouzhpenn-se e vo ur rener nevez evit hon EHPAD. Cheñchamantoù bras zo en hon servijoù neuze ha mechañs e vefont servijoù tost ouzhoc'h, en ho servij ha prest da

selaou ac'hanoc'h da gentañ-tout.

Prestik emañ an hañv ha gentañ ur bern festoù ha diduamantoù. Degas a reomp da soñj deoc'h dioute er gazetenn-mañ. A-benn bremañ e fell din lavaret trugarez d'an holl dud a-youl vat er c'hevredigezhioù na vefe ket eus an abadennoù-se anez dezhe.

Emañ hon servijoù o labourat da vat dija abalamour da Blistin da ziskouez n'eo ket evit netra eo bet lakaet da gumun douristel. Sachañ a ran hoc'h evezh dreist-holl war an abadenn a vo dalc'het evit ar wech kentañ e Sant-Eflam. Un taol-esa kentañ e vo evit degas lañs er c'harter-se.

Gant an hañv e vo an digarez da gregiñ gant al labourioù evit sevel ar skol-vamm nevez. E penn kentañ miz Gouere e vo graet war-dro kompeziñ an dachenn. Klask a refomp digeriñ ar skol a-benn distro-skol 2018.

Ar guzulierien hag implijidi ar gumun a labour diouzh o gwellañ e servij an holl, a c'hallit krediñ hep mar ebet.

Vakañsoù mat hag un hañvezh eus ar c'haerañ a souetan deoc'h.

*Christian JEFFROY, Maer*

# permanences de vos élus burev an dilennidi

## Mairie (02 96 35 62 29)

**M. Le BRIGANT Yvon**, 1<sup>er</sup> Adjoint, Finances , Personnel, Sports, Tourisme : mercredi 10 h à 12 h

**Mme SABLON Hélène**, 2<sup>e</sup> Adjoint, Pôle Plestin, Commerces & Artisanat, Communication, Démocratie participative, Charte « Ya d'ar brezhoneg », Conseillère Communautaire : mardi 15 h à 17 h sur RDV.

**M. LAMANDÉ Jean-Claude**, 3<sup>e</sup> Adjoint, Urbanisme, Ports Environnement, Vice-président LTC : jeudi 10 h à 12 h

**Mme FOURNIS Jeanne**, 4<sup>e</sup> Adjoint, Affaires sociales, CCAS, EHPAD : mardi 10 h à 12 h.

**M. DANIEL Michel**, 5<sup>e</sup> Adjoint, Affaires rurales, voirie, travaux : lundi 10 h à 12 h.

**Mme PÉRÉS Marie-Madeleine**, 6<sup>e</sup> Adjoint, Culture, Ti an Holl, Médiathèque, Espace An Dour Meur : vendredi 10 h à 12 h

**Mme DAGORN Louise**, 7<sup>e</sup> Adjoint, Solidarités - Associations caritatives, Logements sociaux : mardi 10 h à 12 h

**Mme Aurore FOURNIS**, Conseillère municipale déléguée, Enfance, Jeunesse, Écoles sur RDV

**M. HÉNAFF Jean-Louis**, Conseiller municipal délégué, Écoles: mercredi sur RDV

**M. PETIBON Pascal**, Conseiller municipal délégué, Sports, Vie associative, Animations communales : sur RDV

**Liste « Un nouvel Avenir pour Plestin »**  
(**M. J-F. LEMAIRE**) : 1<sup>er</sup> mardi du mois 10 h à 12 h Ti an Holl

**Liste « Vivre et Agir Ensemble à Plestin »** en mairie  
(**M. Claude BOZEC**) 1<sup>er</sup> mardi du mois 10 h à 12 h



**PERMANENCE d'André COENT et Claudine LE BASTARD, Conseillers départementaux.** Permanence à la mairie tous les 1<sup>ers</sup> samedis du mois de 9 h à 11 h.  
Rendez-vous au 02 96 62 63 86,  
mail : coentandre@cotesdarmor.fr  
lebastardclaudine@cotesdarmor.fr

# sommaire taolenn

Retour sur...

2

Dossier spécial Été

4

Sports

6

Budget

7

Culture

8

Plestin en images

10

Écoles - Collège

12

Enfance

14

Jeunesse

15

Solidarité

16

Infos pratiques - État civil

17

Expression libre - Ça bouge à Plestin

19

Les trésors de Cyrille L'Hénoret

20

Rencontre avec une élue

III

## PLU adopté

Le 24 Mars dernier, le conseil municipal a validé à l'unanimité le nouveau Plan Local d'Urbanisme (PLU). Cette validation est le fruit de longues années de travail mené avec les élus mais aussi des personnes publiques associées.

Jusqu'à cette date, l'urbanisme de la commune était organisé au travers d'un POS (Plan d'Occupation des Sols). Contrairement à un POS, un PLU va bien au delà du simple droit des sols et de sa constructibilité. Il intègre notamment les zones humides de la commune qui deviennent inconstructibles et le bocage qui devra être préservé (réalisation d'un inventaire).

Le PLU doit **préserver la terre agricole** en favorisant la densification dans les Zones Urbaines (ZU). Pour information, la disparition de terres agricoles dans notre pays, correspond à la surface d'un département tous les 6 ans en moyenne. Ceci explique les contraintes très fortes des services de l'état en matière de densification.

Le PLU doit aussi **respecter la loi littoral** qui a pour objectif de protéger les communes d'un urbanisme à caractère diffus, qui pourrait, si l'on ne prenait pas garde, devenir un « bétonnage » en règle des façades maritimes, comme cela existe hélas par ailleurs dans notre pays. Cette loi demeure cependant inaudible pour bon nombre de concitoyens. Tout d'abord parce qu'elle s'applique sur la totalité de la commune et pas seulement sur la bande du littoral. Ensuite parce que cette loi est faite d'une superposition de jurisprudences qui la rend extrêmement difficile à interpréter pour le commun des mortels. Dans son interprétation actuelle, cette loi interdit par exemple de terminer la construction dans des lotissements quasiment terminés, hors ZU, laissant ainsi apparaître des dents creuses donnant naissance à des friches au sein même de ces lotissements. Il s'agit principalement des secteurs de Run Rouz et de Kervigné. Cette loi interdit aussi, toute extension d'urbanisation.

Face à ces incompréhensions, le conseil municipal, confor-



mément à son engagement lors du débat public de juin 2016, s'est employé, avec d'autres communes du littoral costarmoricain, à recourir par la voix administrative (préfet) ainsi que par le canal politique (parlementaires). Ces recours avaient pour objet d'apporter une clarification et des modifications législatives sur les deux sujets précités. Nous devrions obtenir une réponse, que nous espérons positive, lors de la cession parlementaire de l'automne prochain.

Vous l'aurez bien compris, il ne s'agit pas de remettre en cause la loi du littoral qui est une bonne loi, mais d'évacuer ces incompréhensions afin que cette loi devienne plus cohérente au regard de l'existant et du quotidien des habitants, plus compréhensible et finalement plus audible et crédible au regard de tous.

La carte du nouveau PLU est à votre disposition en mairie et sur le site internet de la mairie.

Pour plus amples informations :  
<http://www.plestinlesgreves.fr/?Urbanisme>

Jean-Claude LAMANDE,  
 Adjoint en charge de l'urbanisme

Les élus communautaires ont adopté le **schéma petite enfance** de Lannion Tregor Communauté. De nouvelles aides seront mises en place notamment pour les assistant(e)s maternel(le)s qui souhaitent créer une Maison d'Assistant(e)s Maternel(le)s (MAM).

Plus d'informations :

[http://www.lannion-tregor.com/uploads/docs/LTC\\_RapportPetiteEnfance.pdf](http://www.lannion-tregor.com/uploads/docs/LTC_RapportPetiteEnfance.pdf)

Hélène SABLON, élue communautaire



## Personnel

Moïse COLMART, 46 ans, marié, père de 3 enfants, originaire du Pas-de-Calais dont le dernier poste était à Merdrignac, est le nouveau policier municipal nommé en remplacement de Régine BONABAL qui a fait valoir ses droits à la retraite (bien méritée !). Pour rappel : Le policier municipal est un fonctionnaire territorial chargé, sous l'autorité du maire, d'assurer l'ordre, la sécurité et la salubrité publique. Il fait également respecter les arrêtés de police du maire (stationnement illégal...).

## Création d'un Espace Naturel pour tous aux abords de An Dour Meur



### Park an dour meur: un dachenn digoret d'ar familhoù.

La vocation de cet espace est de créer à Plestin un lieu de rencontre, de promenades et d'échanges intergénérationnels. Des chemins accessibles pour petits et grands seront créés ainsi qu'un parcours accessible aux poussettes et aux personnes à mobilité réduite. Un point de rassemblement pour les chemins de randonnée... et bien d'autres choses encore... mais chut !!...

Aux commandes de ce projet : la commission cadre de vie, des représentants de l'association « Chemins Plestinais et patrimoine » et les Services Techniques municipaux. Le groupe de travail s'est réuni à plusieurs reprises autour de Michel DANIEL et Nadège NOEL Le SIDANER dans une ambiance conviviale, studieuse et efficace.

Beaucoup d'idées ont fusé !!... On n'en manque pas dans notre petite communauté !



### Quelques détails sur le projet :

#### Les priorités :

- Le nettoyage des abords du ruisseau
- La création de 2 passerelles pour franchir le Dour Meur
- La plantation d'arbres fruitiers

- Le tracé de cheminements
- L'achat de tables de pique-nique

#### D'autres créations à venir :

- Un théâtre de verdure pour l'expression en plein air des petits et grands
- Un parcours sportif
- Un jardin partagé et des jardins individuels (les modalités restent à définir)
- Une signalétique autour du verger conservatoire déjà existant
- Une signalétique point de rencontre des chemins de randonnée Plestinais
- Des nichoirs pour les oiseaux et autres hôtels à insectes
- Un espace de jeux pour les enfants
- Un espace arbres fruitiers
- Des jeux de boules

Le lancement du projet a eu lieu le samedi 25 mars 2017. À cette occasion, les bébés de Plestin nés en 2016 ont été fêtés.

Pour cela, un premier arbre, un poirier, a été planté dans un espace réservé aux fruitiers.

La fête s'est terminée par une petite collation avec les familles sur le thème de la poire. Rendez-vous l'année prochaine.

Ce projet marque le début d'une réflexion globale sur le cadre de vie à Plestin pour embellir la commune en réfléchissant aux cheminements doux en lien avec le projet de réaménagement du centre ville.

*Le groupe de travail « Cadre de vie - Chemins Plestinais - Services techniques »*

### APPEL À PROJET POUR REDYNAMISER LE CENTRE VILLE.

Le conseil municipal a adopté à l'unanimité la candidature de la commune au dernier appel à projet de la région Bretagne, de l'État, de la Caisse des dépôts et consignation et de l'Etablissement public foncier pour réfléchir avec les habitants et les commerçants sur l'évolution du centre ville et proposer un futur plan de redynamisation.

## Été 2017

Les équipes municipales sont prêtes et motivées pour recevoir dans les meilleures conditions possibles, le maximum de vacanciers cet été, sur notre commune qui comme tous les ans est magnifiquement fleurie par les services techniques. Le poste d'animateur a été reconduit. Il intervient sur les plages, organise des tournois en salle, du tir à l'arc, etc. Aux plages des Curés et Roche d'Argent, les sauveteurs de la S.N.S.M sont là pour assurer la sécurité des baigneurs. Les parkings ont été protégés par des portiques afin de réguler le stationnement des camping-cars et permettre aux familles d'accéder à la plage en toute sécurité. Une réflexion est en cours pour créer une aire de stationnement afin d'accueillir ces camping-cars dans les meilleures conditions. Un marchand de glaces et des animations sur la plage apportent une touche de vacances supplémentaire.

Nouveauté au camping municipal : la WIFI est installée ! Un animateur et un barman accueillent les vacanciers; ce qui permettra une amplitude plus importante d'ouverture de la grande salle. Un karaoké aidera à passer de bonnes soirées. Des commerçants ambulants passeront tous les jours proposer des repas à thème aux campeurs.

Afin de dynamiser la plage de Saint Efflam, un aménagement léger, pour les 2 mois d'été, abritera la bibliothèque de plage et servira également de bureau et de stockage pour l'animatrice recrutée spécialement. Volley, foot, sand-ball, concours de châteaux de sable... Des « food trucks » proposeront le midi et ou le soir, des menus différents.

Le directeur et les moniteurs du centre nautique se sont formés cette année afin d'élargir l'offre des prestations (Exemple de la marche aquatique.) Cela permet de proposer des animations de substitution en cas de difficultés météorologiques.



Je n'oublie pas le marché hebdomadaire du dimanche, les marchés animés du mardi soir et les nombreuses fêtes associatives, avec en point d'orgue, l'arrivée d'une étape du Tro-Breiz le 2 août. Bel été à toutes et tous,

Yvon LE BRIGANT.  
1<sup>er</sup> Adjoint en charge du tourisme



**Plus d'informations : retrouvez l'agenda de l'été encarté dans ce magazine.**

**PLESTIN-LES-GREVES**  
*Place de Kérilly*

**38<sup>e</sup> de NUIT**  
**LA SAUCISSE**  
**ENTREE GRATUITE**  
**VENDREDI •**  
**• 21 JUILLET**

**A V E C**  
▶ FLO ET SES TER HAPPY  
▶ MALTAVERN  
▶ ONCLE MARCUS  
▶ ET GREEN FLOYD

RESTAURATION SUR PLACE  
Moules-frites / Saucisses / Crêpes / Far

**Le 2 août, LE TRO-BREIZ**, (marche de l'été) marche en l'honneur de sept saints fondateurs de Bretagne **fera une étape à Plestin**. « Les chemins du Tro-Breiz » nous ont sollicités pour être ville étape et c'est tout naturellement que nous avons accepté. Cela implique une organisation sans faille pour l'accueil de 1500 pèlerins. Sont mis à leur disposition : le stade de football, la salle des sports Marcel Hamon, la salle culturelle An Dour Meur ainsi que ses abords.

Nous lançons également **un appel à tous les habitants qui seraient susceptibles d'héberger un ou plusieurs pèlerins pour la nuit du 2 au 3 août 2017**. Contact : Maison du Tourisme 02 96 35 61 93 ou o.tourismedelalieuuede-greve@wanadoo.fr.

Pour fêter cet événement, la municipalité offre un pot d'accueil pour tous les marcheurs suivi d'un fest-noz sur la place du 19 mars, organisé par le Comité d'animation, le Comité de St Roch, le Cercle Celtique et la Maison du Tourisme. **Venez nombreux !**

**Le Tro-Breiz t'appelle !**

**du 31 JUILLET**  
**au 5 AOÛT**  
**2017**

**TROBREIZ**  
de St POL de LÉON  
A  
TREGUIER

**6 jours de convivialité !**

# Été pour les petits...



## été 2017 Plestin Les Grèves

### Camp Hi Haaa !!! Du 11 au 13 juillet

À la base du Douran (Plouégat-Guerand) -  
Nés en 2010, 2009, 2008 ~ 18 places ~

Viens vivre une aventure de 3 jours dans cette base nature. C'est l'occasion de l'initier à l'équitation au Pony Club de Pont Menou. Tu apprendras aussi à cuisiner en mode camping. C'est le début de la DEBROUILLE !!! Sans compter les surprises des animateurs !!!!!

### A la découverte du Morbihan Du 24 au 28 juillet

Au camping Ty Nenez (Pont Scorff) - Nés en 2007, 2006 ~ 14 places ~  
Séjour pass'raïe pour faire découvrir aux jeunes cette belle région.  
Au programme : visite du zoo, shopping à Lorient, plage et la piscine du camping !!!  
La belle vie !!!!!

### Mon 1er camp Du 17 au 18 août

Au camping de St Efflam \*\*\*\* - Nés en 2012, 2011 ~ 10 places ~

Un camp découverte. Idéal pour une première nuit sous tente avec les copains et copines. Tout ça dans un cadre rassurant.

### On est bien à Plestin Du 22 au 24 août

Au camping de St Efflam \*\*\*\* - Nés en 2009, 2010, 2011 ~ 10 places ~

Voilà un bon compromis pour les enfants qui ne veulent pas partir très loin !!! Activités : Jeux, piscine, Plage, découverte du milieu marin ...

**Début des pré-inscriptions** pour cet été au Service Enfance Jeunesse de Plestin les Grèves

**A partir de maintenant**

**Renseignements** au SEJ : 02.96.35.23.10 / ALSH : 02.96.54.12.97  
mail : clsh.kergall@orange.fr




## ...et les grands

L'espace jeune d'été est ouvert aux enfants à partir de la sixième (nés en 2005), du lundi 10 au vendredi 28 juillet 2017, dans le parc du centre de loisirs Kergall. Sorties, stages, activités sportives, culturelles ou de loisirs... Informations et inscriptions au Point Information Jeunesse. Tél : 02 96 54 11 10.

## ...pour les plus de 11 ans

Un séjour à Pont Scorff du 17 au 21 juillet 2017 (découverte de Lorient, visite du zoo, journée plage...). Un séjour au camping du Ranolien à Perros-Guirec du 31 juillet au 04 août 2017. Ce séjour est préparé depuis octobre dernier par 10 jeunes de 12 à 14 ans.



### Plage de Saint-Efflam - Plestin Les Grèves

## I ♥ handball

### TOUS LES JEUDIS à partir de 18H

**VENEZ VOUS BRÛLER !!**

Date	Nombre de Joueurs	Horaires	Coût
jeudi 27 juillet 2017	Plage de Saint-Efflam	17h30 - 18h	40€
jeudi 28 juillet 2017	Plage de Saint-Efflam	17h30 - 18h	40€
jeudi 29 juillet 2017	Plage de Saint-Efflam	18h30 - 19h	40€
jeudi 30 juillet 2017	Plage de Saint-Efflam	18h30 - 19h	40€
jeudi 31 juillet 2017	Plage de Saint-Efflam	18h30 - 19h	40€
jeudi 3 août 2017	Plage de Saint-Efflam	18h30 - 19h	40€
jeudi 3 août 2017	Tourage de Brest	20h00 - 22h	80€
jeudi 3 août 2017	Plage de Saint-Efflam	18h30 - 19h	40€
jeudi 3 août 2017	Tourage de Brest	21h00 - 22h	80€
jeudi 3 août 2017	Plage de Saint-Efflam	18h30 - 19h	40€

# SANDBALL

**TOURNOI GRATUIT OUVERT A TOUS**

Organisé par le Point Info Jeunesse de Plestin Les Grèves en partenariat avec 20 Clubs Sportifs

PLESTIN les Grèves



A l'initiative du centre culturel de Plestin les Grèves  
D'après la collection de cartes postales anciennes de Cyrille L'Honoré

## La Lieu de Grève

### De Plestin-les-Grèves à Saint-Michel-en-Grève



Maison du Tourisme  
Place du 19 mars 1962  
Plestin-les-Grèves

Du 1<sup>er</sup> juillet au 31 août 2017  
Ouvert du lundi au samedi de 9h30 à 18h30  
Dimanches et jours fériés de 10h à 12h30

www.bretagne-occidentales.com



Pour sa 8<sup>ème</sup> édition, la Médiathèque propose cette année encore la « **BIBLIOTHÈQUE DE PLAGE** ».

À disposition de tous des livres adultes et jeunesse empruntables très simplement et sans aucune formalité.  
**Pratique :**  
Au Point Animation de Saint Efflam de 10 h à 18 h du 10 juillet à fin août.





## LE CHAR À VOILE, FER DE LANCE DU CENTRE NAUTIQUE MUNICIPAL

avec de très beaux résultats de nos jeunes compétiteurs en déplacement à Saint Georges de Didonne Royan le week end du 1<sup>er</sup> mai.

En catégorie cadet : Méloar LOPES est Champion de France, Tugdual DURAFFOUR 5<sup>ème</sup>, Lucas SPAGNOL 9<sup>ème</sup> et Alan PORZIER 10<sup>ème</sup>. L'équipe cadet est Vice-championne de France.

En catégorie minime: Louenn MOAL est Vice champion de France. En catégorie junior : Alan TRÉDAN est 10<sup>ème</sup>.

Le centre nautique municipal de Plestin-les-Grèves obtient ainsi la 3<sup>ème</sup> place au classement des clubs derrière Boulogne sur Mer et Fromentine.

Jean-Charles BRIFFAULT

ASSOCIATION	SUBVENTIONS 2017
ART DU SPECTACLE	1458,68
AS PLG FOOTBALL	2246,7
BADMINTON	1260,43
BOULE PLG	1391,29
CLUB ATHLETISME	1123,67
ENTENTE CYCLISTE	2425,21
ESP GYM	188,41
ESP HAND BALL	2948,89
PETANQUE PLG	751,42
PLESTIN MUSCULATION	100
PLISTIN CIRCUS	369,88
TENNIS CLUB	435,02
TENNIS DE TABLE	272,16
KARATE	100
JUDO	928,24
<b>total</b>	<b>16000</b>



## LE NOM DE BERNARD HERRY était à l'honneur ce week-end au sein du club de hand.

Les joueuses et joueurs plestinais ont parfaitement respecté les valeurs auxquelles était attaché Bernard. Samedi 3 juin, Fabien LE FLEM et son équipe de bénévoles organisaient le 4<sup>ème</sup> tournoi Bernard HERRY (ancien pilier du club et ancien président du comité 22) adressé aux catégories « - de 11 » et « - de 13 ». Ce fut une magnifique fête pour les 130 enfants présents. Ceux-ci ont su montrer de belles qualités techniques. Les rencontres furent superbes par l'envie de ces joueurs et joueuses en herbe. Résultat des finales :

- de 11 : Lampaul-Landivisiau – Trégor HB : 13-6

- de 13 Masculin : Plestin – Trégor HB : 8-4

- de 13 Féminin : Lampaul-Landivisiau – Plestin : 11-5

Félicitations à nos - de 13 qui l'emportent dans leur catégorie. On ne peut être que satisfait du travail de formation effectué envers nos équipes jeunes.

Dimanche, les seniors se déplaçaient à Guingamp pour y disputer la finale du Challenge Bernard HERRY face à Plouisy. Un car de supporters était spécialement affrété pour cette occasion. Dans une ambiance du tonnerre, les plestinais l'emportent 36-27 à la plus grande joie du public.

Félicitations à tout ce groupe de potes (y compris ceux qui ne jouaient pas, faute de place sur la feuille de match) qui achève cette saison en beauté.

Un bel hommage à Bernard.

Yves Le TALLEC



## COURSES HIPPIQUES DE PLESTIN-LES-GRÈVES SOUS LES COULEURS DE L'EUROPE

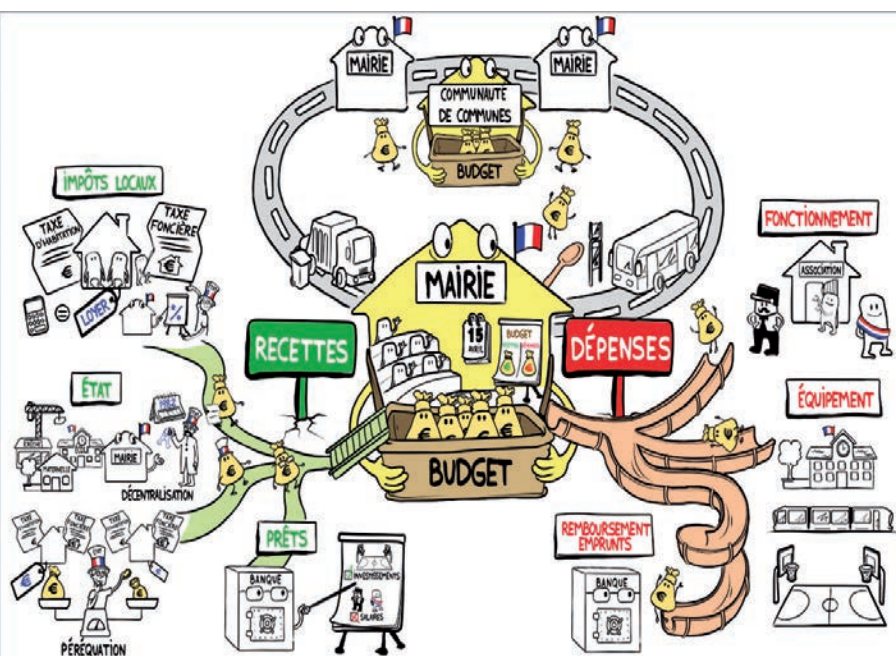
La 189<sup>ème</sup> édition des courses de Saint Efflam aura l'honneur d'accueillir sur sa plage, **DIMANCHE 30 JUILLET À PARTIR DE 14 H**, Monsieur Paul KHAN, Secrétaire Général des courses européennes. Il sera accompagné de représentants de tous les hippodromes organisant des courses de galop sur plage en Europe. Le but de cette rencontre est de mieux faire connaître les courses de chevaux sur plage en Europe et de faire une promotion du tourisme autour de ces événements. Si cette nouvelle association devait choisir une mascotte, je pense que ce serait un hippocampe car il est l'image des courses sur plage : beau et fragile.

### INFOS PRATIQUES :

- 3 courses de galop et 5 de trot dont le Grand Prix du Trophée des plages.
- 2 spectacles équestres avec des chevaux évoluant en liberté.
- Fêtes des courses pour les enfants avec multiples animations gratuites : promenades poney le long des dunes, grimages, structures gonflables, goûter...
- Restauration et rafraîchissements sur place à partir de 12 h 30.
- Entrée : 6 € (gratuit pour les enfants et les personnes handicapées).
- Programme des courses offert.

Docteur René ELEOUET, Président Société des Courses





## Un budget 2017 maîtrisé et tourné vers l'avenir

Le vote du budget 2017 en mars en conseil municipal est la dernière étape d'un marathon financier qui commence en janvier et se termine après de nombreuses commissions, réunions et débats.

J'en profite pour remercier les membres de la commission finance, les adjoints et les services, Monsieur Pierre MAINGUY, DGS ( qui préparait cette année son dernier budget) et bien sur notre comptable, Madame Lydia Le LAY qui m'ont aidé à l'élaboration de ce budget.

Ce budget se caractérise par un montant de **4 392 006 € en fonctionnement et de 2 145 939 € en investissement.**

La légère hausse de fonctionnement est essentiellement due au recrutement de deux emplois aidés pour les services techniques, de l'évolution du Glissement Vieillesse Technicité, la création d'un «Document Unique» (pour la gestion des risques et la sécurité des agents) obligatoire dans notre commune et un réajustement pour le service Enfance Jeunesse afin de maintenir les camps de vacances et l'ouverture du centre de loisirs (CLSH) en août.

La section d'investissement se caractérise par un autofinancement important :

- affectation du résultat pour 387 323€.
  - Amortissement des immobilisations pour 258 182€.
  - Excédent d'investissement reporté pour 187 651€
- Soit un total de 833 156€.

Le programme d'investissement répond aux obligations de la commune, à savoir **une bonne gestion du patrimoine**, notamment sur les éléments touchant à la sécurité, le renouvellement d'équipements pour le bon fonctionnement des services communaux (cette année par exemple, le remplacement d'un tracteur, pour 80 000 €). La dotation aux amortissements est prioritairement dédiée à cette dépense.

Le programme de dépenses d'investissement, estimé à 2 145 939.60 €, inclut **la construction de l'école maternelle** pour un montant prévu cette année de 1 205 874€ correspondant principalement aux travaux de «gros œuvre». A noter également, une provision de 50 000 € qui permettra l'organisation d'une aire de camping car.

En ce qui concerne **le taux d'endettement** de notre commune, en 2017 nous sommes à 938 € par habitant

pour une moyenne sur les communes touristiques comme la nôtre de 950 € et nationale de 959 €. En rajoutant les emprunts nécessaires à la réalisation de notre projet d'école maternelle, soit 298.600 €, 423 000 € en 2018 et un emprunt de 200 000 € pour divers investissements cette année nous atteindrons 995 € par habitant en 2019, pour redescendre à 894 € en 2020.

### LA FISCALITÉ

Le budget 2017 est proposé sans hausse des taux d'imposition qui restent donc identiques à 2016, soit :

- Taxe d'habitation : 15.65.
- Taxe foncière (bâti) : 21.00.
- Taxe foncière (non bâti) : 54.52.

**Le budget 2017 de la commune est maîtrisé sans augmentation d'impôts.** La priorité

porte sur le maintien de nombreux services au public. Les coûts de centralité (c'est à dire la gestion de services pour Plestin mais aussi pour les populations des communes voisines) ne sont pas neutres.

La commune souhaite soutenir ses associations et leur a attribué la même somme que l'an passé, soit 65 000 € de subventions, dont 16 000 € pour les associations sportives selon des critères bien définis par la commission sports.

La jeunesse est au cœur du projet de l'équipe municipale avec :

- La construction d'une nouvelle école maternelle.
- Les travaux d'entretien et de modernisation des écoles (équipement informatique et vidéo dans toutes les classes).
- La création de 2 emplois aidés pour des jeunes
- L'aide aux primo-accédants : 3 000 € pour l'achat d'un terrain ou d'une maison.

Ce budget va permettre également de concrétiser deux projets touchant au cadre de vie : **l'aménagement du parc An Dour Meur et l'étude pour l'aménagement des 4 chemins et de la rue de Kergus.** Le budget voirie est pour cette année exceptionnellement réservé à **l'aménagement du parc scolaire en lien avec l'école maternelle et le projet de chaudière bois.**

L'accent est mis également sur le tourisme, avec par exemple l'aménagement d'un espace Food-truck à St Eflam et d'un poste supplémentaire d'animateur pour la saison estivale. 30 000 € ont été réservés pour le remplacement de matériel et équipement au camping, ainsi que pour l'installation de la WIFI pour un meilleur accueil des touristes. De nouvelles animations y seront proposées. Les parkings de la plage des Curés et de la Roche d'Argent vont être aménagés pour permettre un meilleur stationnement des nombreux usagers en été et limiter l'emprise des camping-cars.

Comme vous pouvez le voir, le budget 2017 se caractérise par **une stabilité des impôts, une maîtrise des charges de fonctionnement, un appel à l'emprunt limité**, tout en poursuivant les investissements pour **maintenir la qualité des services à la population et l'amélioration du cadre de vie communal.**

Yvon LE BRIGANT  
1<sup>er</sup> Adjoint au maire chargé des finances.

## Office Culturel Municipal

Arts, culture, artisanat et épanouissement corporel pour tous, voilà ce à quoi se consacrent les bénévoles de l'Office Culturel Municipale tout au long de l'année, dont le siège est à la Maison Municipale pour tous : *Ti an Holl*.

Peinture et sculpture ont une place de choix grâce à des expositions régulières. Cette année, en février, a eu lieu la **Biennale des Artistes Amateurs** qui a attiré un nombre impressionnant de participants et de visiteurs. Une exposition sur l'Afrique, à l'occasion du **Printemps des Poètes**, a par ailleurs été appréciée des visiteurs et des écoliers qui ont pu admirer les calligraphies de Mohammed IDALI, les portraits de la pastelliste Joëlle BOURIEL et les sculptures de SOAZE. Ces deux arts ont aussi la part belle dans les Chapelles lors de la manifestation annuelle du fameux **Circuit des Chapelles**.



La musique est représentée toute l'année grâce aux ateliers qui s'adressent aux petits comme aux grands et qui devraient être encore diversifiés avec la prise de compétence par Lannion Tregor Communauté de la musique sur tout le territoire. À cela s'ajoutent les concerts de qualité donnés lors du Circuit des Chapelles. Je vous invite à les découvrir en consultant la plaquette qui lui est consacrée et que vous trouverez dans ce bulletin. La chorale vient enrichir cette diversité musicale.

Mais que serait la culture sans ces arts qui font appel à l'oralité comme la poésie, le théâtre ou même les contes ? Ceux-ci amènent une touche de chaleur durant l'hiver et attirent un public familial qui vient entendre des récits ancrés dans un imaginaire en même temps régional et universel avant de savourer une bonne soupe entre amis.

Et, l'été, contes et légendes illustrent les balades et les randonnées du Circuit des Chapelles. Ils s'associent ainsi à l'histoire et à la découverte du patrimoine : deux sources de savoir clairement inscrites dans la culture locale et européenne.

La poésie, quant à elle, envahit notre ville lors de l'événement national qu'est le Printemps des Poètes. Affichage des poèmes issus du concours chez les commerçants et sur les places et, cette année, une exposition à laquelle ont participé également les enfants des écoles du Penker, de Saint-Michel et les résidents de l'EHPAD LE GALL. Merci à tous. La remise des prix s'est faite à l'occasion d'un spectacle original sur le thème de l'Afrique auquel s'est associé notre Maire, devenu chef de village, le temps d'une soirée. Merci à lui. La manifestation de 2018 aura pour thème « L'Ardeur ». Pensez-y dès maintenant !

Venons-en à l'art dramatique. Les 15 enfants de l'**atelier théâtre** préparent, sous l'égide de Yaëlle RUVOËN, deux représentations de « L'Illiade ou l'Epopée des mômes ». Le texte, inspiré d'Homère, lie culture théâtrale et classique. Grâce à leur talent et à la participation de retraités bénévoles actifs et doués dans leur domaine, le spectacle devrait vous surprendre. L'événement aura lieu à An Dour Meur le samedi 1er juillet à 20 h 30 et le dimanche



2 juillet à 17 h. Venez nombreux les encourager.

Enfin, pour répondre à la demande de nombreux Plestinais, la **compagnie Garance** prépare « Le gouvernement des femmes », une comédie librement inspirée de L'Assemblée des femmes d'Aristophane. Les représentations auront lieu le dimanche 19 novembre 2017 et les 10 et 11 février 2018.

Pas de culture sans artisanat. En dehors



des ateliers, l'événement majeur qui lui est consacré se passe tous les premiers week-ends d'avril dans le cadre des Journées Européennes des Métiers d'Art. Que d'énergie dépensée par les bénévoles, mais aussi quelle belle réussite pour cette manifestation ! Notons la **collaboration des commerçants** qui ont accueilli dans leurs vitrines des œuvres réalisées par les artisans.

La photographie et le cinéma viennent s'ajouter à ce panel culturel. L'une grâce au **club photo** qui exposera cet été des images des chapelles, l'autre grâce **aux films Les trois îles découvert** par Cyrille L'HÉNORET et celui sur **Saint Jagut**, qui ont obtenu un tel succès qu'ils seront projetés de nouveau le dimanche 6 août au cinéma Le Douron. J'en profite pour dire merci à Marie-Thérèse Le PAPE et l'équipe du Douron pour leur soutien sans faille lors de toutes nos manifestations.

À cette liste, il faut encore ajouter les ateliers de langues, d'écriture, d'expression corporelle ou relaxation, les divers stages... Je vous invite à les découvrir au **forum des associations qui aura lieu le samedi 2 septembre de 10 h à 13 h à la salle municipale An Dour Meur (place de Kerilly)**.

Merci donc à tous ceux et celles qui permettent à l'OCM de jouer pleinement son rôle. Je pense surtout aux nombreux bénévoles, qui se dépensent tout au long de l'année, avec efficacité, dévouement et passion.

L'Équipe de l'O.C.M.

## NOUVEAUTÉ 2017

La médiathèque a mis en place depuis le début de l'année un **prêt de tablettes numériques** sur lesquelles un certain nombre de titres ont été téléchargés.

Parallèlement, la Bibliothèque Départementale propose aussi gratuitement, depuis un peu plus d'un an, des services numériques : livres, accès à la presse, musique, films, auto-formation.

Ces ressources, notamment la presse, sont accessibles sur toutes tablettes (de la médiathèque ou tablette per-

sonnelle), en consultation sur place ou en emprunt. Pour y accéder, il suffit d'être abonné à la médiathèque qui vous inscrira au site de la Bibliothèque départementale sur demande auprès du personnel.

N'hésitez pas à vous renseigner sur place.

### Retour sur....

**L'Exposition « Anatole Le BRAZ et l'Amérique »** du 24 février au 11 mars. Une conférence sur le même thème était proposée par Georges Le MOËL le 3 mars.

### Accueil d'auteurs jeunesse :

- Eric SANVOISIN le 20 Mars lors d'une rencontre avec les élèves du 3<sup>ème</sup> cycle de l'école du Penker



- Silène EDGAR le 6 avril qui a échangé avec le groupe du CDI du collège (encadré par Virginie CORFEC) et la classe de CM2 de l'école de Ploumilliau.

### HORAIRES :

Mardi : 16 h – 18 h.

Mercredi : 10 h – 12 h et 13 h 30 – 18 h

Judi : 16 h - 18 h (sauf en août)

Vendredi : 16 h – 18 h 30.

Samedi : 10 h – 12 h et 13 h 30 – 17 h

## Retour sur la saison 2016-2017

L'Espace An Dour Meur, salle municipale culturelle et associative, en quelques chiffres :

- Plus de 11.000 visiteurs
- 57 manifestations associatives, municipales, scolaires, communautaires et privées
- 140 jours d'occupation sur 10 mois (soit quasiment 1 jour sur 2)
- 29 spectacles, 40 représentations, 7960 spectateurs dont 1400 élèves du canton (soit un taux de remplissage de 62%, + 20% par rapport à 2015/2016)
- 6 résidences artistiques



## PLEIN DE BELLES SURPRISES POUR LA SAISON 2017-2018

Plus d'informations : [www.andourmeur.fr](http://www.andourmeur.fr)



## Dañs Treger : delc'her da vont !

Brav eo bezañ ugent vloaz ! Ur gouel kaer a oa bet aozet gant Dañs Treger warlene evit ugent vloaz ar gevredigezh : fest-noz, diskouezadegoù, prezegennoù...

Delc'her a ra ar gevredigezh da vont war a-raok, ha buhez a vo e Plistin e miz Du ar bloaz-mañ adarre ! D'ar 4/11, da gentañ, stajoù a bep seurt : dañs, muzik, kan, brezhoneg. D'ar sul 5 e vo un devezh bras evit an dañs Treger : konkourioù sonerien, dañs (gant War 'l Leur), ha kig-ha-farz kanet da lein, evel just, a-raok ar fest-deiz ! Sinema e brezhoneg a vo d'al lun 6, e sal an Douron, ha d'ar sul 12, evit klozañ, saloù al levrioù, gant kalz a skrivagnerien hag embannerien a bep seurt.

## Dañs Treger : ça continue !

Vingt ans, quel bel âge ! C'est une belle fête qui a été organisée l'année dernière par Dañs Treger pour les vingt ans de l'association : fest-noz, expositions, conférences...

L'association continue à avancer, et le mois de novembre sera bien animé à Plestin encore cette année ! Pour commencer, le 4 Novembre, des stages de toutes sortes : danse, musique, chant, breton. Le 5 Novembre sera une grande journée pour la danse Treger : concours de sonneurs, de danse (avec War 'l Leur), et, bien sûr, le kig-ha-farz chanté à midi, avant le fest-deiz ! Une séance de cinéma en breton sera programmée au Douron le 6 Novembre, et, pour terminer, le salon du livre, avec de nombreux écrivains et éditeurs, le dimanche 12 Novembre.



Pascal LINTANF, Président

## Cinéma Le Douron

En 2016, 575 séances et 180 ont rassemblé plus de 27 000 spectateurs. La fréquentation ne faiblit pas ! Pour la suite, plusieurs engagements sont pris : maintenir le nombre de séances hebdomadaires à huit ou neuf, 15 à 18 en période scolaire ; conforter le classement Art et Essai, poursuivre le Cycle Répertoire mais aussi continuer à mûrir le projet de deuxième salle.

A ne surtout pas manquer : **le festival Armoricult a lieu cette année du 21 au 24 septembre.**

# Plestin *Plistin dre*



**Ste Barbe des Pompiers**



**Salon de l'Habitat**



**Remise officielle des cartes d'électeurs  
aux jeunes Plestinais**



**27 mai : cérémonie en hommage  
aux déportés**



**Remise des «ceintures» aux judokas**

# en images *ar skeudennoù*



**L'équipe des Journées européennes  
des Métiers d'Art**



**Tournoi des écoles de foot**

## **Rencontre intergénérationnelle**



**Belle soirée du  
Printemps des Poètes**



**Les Chemins Plestinais s'activent  
au Parc An Dour Meur**

## **Tour de Bretagne des Véhicules anciens**



## Le projet de l'école maternelle se concrétise

La première réunion de chantier a eu lieu le 1<sup>er</sup> juin avec les élus, les entrepreneurs, le cabinet d'architecte Petr, un représentant de l'Education Nationale et d'autres intervenants. Christian JEFFROY a réaffirmé l'importance de ce projet pour les élus et pour la commune.

Les entreprises ont dû soumettre au maître d'œuvre un dossier de préparation de chantier, qui comporte un plan d'installation de chantier, le planning prévisionnel des travaux et les plans d'exécution des ouvrages.

Le plan de sécurisation du cheminement est très important, car il sécurise au maximum la circulation autour des écoles (et surtout la circulation des enfants en dehors des écoles à l'entrée, à la sortie ainsi que pour aller au restaurant scolaire). Le lundi 3 juillet marque le début de l'installation du chantier. Le parking (ancien plateau d'athlétisme et terrain de basket) a été clôturé par des barrières. Le terrassement débute le 10 juillet et le gros œuvre commence en septembre.

L'école maternelle, dont le dimensionnement répond à l'avenir, sera livrée en juin 2018.

Durant l'été 2018, le changement continuera. Il y aura des travaux de voirie pour une restructuration de l'acheminement et des parkings. Nous communiquerons ultérieurement les plans.

La commune a mis en place une politique éducatives et de bien vivre ensemble pour accueillir dans les meilleures conditions les élèves par la construction d'une nouvelle école maternelle, l'installation progressive de vidéo-projecteurs dans l'école élémentaire (3 classes en 2017 et 4 classes en 2018), la mise en accessibilité pour les personnes à mobilité réduite et d'importants travaux de voirie, en continuant une démarche de démocratie participative.

Aurore FOURNIS, Conseillère déléguée



## Collège du Penker

### DES ACTIVITÉS POUR TOUS LES GOÛTS

Chaque mercredi après-midi, l'**Association Sportive**, animée par les deux Professeures d'EPS (Mmes HAMEURY et ROBIN) réunit ses adhérents pour des entraînements, des rencontres avec les autres collèges du Trégor, à Plestin ou ailleurs, dans le cadre de l'UNSS. 30 élèves ont participé au cross départemental à Yffiniac et 6 se sont qualifiés pour la finale académique à Carhaix qui s'est déroulée en décembre dernier. L'équipe de handball minime a brillé en finale de district avant de passer à 2 petits points du titre départemental en février à Pontrieux (ce qui l'aurait qualifiée pour la finale du championnat de Bretagne). Félicitations aux joueurs pour leur médaille d'argent.

Sur le temps de la pause méridienne: le **Club Radio**, encadré par Mme CORFEC, Professeure Documentaliste du collège, réalise des reportages que l'on retrouve sur : (<http://www.college-dupenker-plestinlesgreves.ac-rennes.fr/>). M. Le HOUÉROU, de Radio Nord Bretagne, est venu avec 2 techniciens pour enregistrer une émission diffusée à l'antenne le 22 mars (à retrouver sur le site de l'établissement). Le

27 juin c'est le Club Radio qui se rendra à RNB à Plouigneau pour y découvrir le fonctionnement d'une radio associative et enregistrer une nouvelle émission dans un vrai studio. Le **Club Solidarité**, mis en place à la rentrée de septembre, se réunit également sous l'égide de Mme CORFEC. Après le succès du cross solidaire en octobre, le Club a poursuivi ses actions dont une sur la durée avec l'EHPAD Le GALL. Après une visite sur place en décembre, c'est au tour des élèves d'accueillir un petit groupe de résidents le 16 juin au collège pour y partager activités et repas.

**La Chorale** rassemble 37 élèves, de la 6<sup>ème</sup> à la 3<sup>ème</sup>, tous les mardis, sous l'égide de Mme CARRETTE, Professeure de Musique. Une première représentation a été donnée le 10 février à l'occasion du repas galettes pour financer le voyage des 3<sup>èmes</sup> en Irlande (qui a eu lieu du 26 au 31 mars). Le point d'orgue de l'année sera le spectacle « Jack et la mécanique du Cœur » le 15 juin au Sémaphore de Trébeurden, en association avec les collèges de Perros-Guirec et de Pleumeur-Bodou dans le cadre du Festival Rencontres Chorales.

M. BARNIER, Proviseur



# Écoles publiques du Penker

**Voyage au Puy du Fou.** Les 1<sup>er</sup> et 2 juin, les élèves des classes de CE2, CM1 et CM2 monolingues se sont rendus au parc du Puy du Fou. Les quatre-vingts élèves concernés ont pu se plonger dans l'Histoire de France au travers des différents spectacles auxquels ils ont assistés.

**Char à voile.** Les élèves de CM1, CM2 ont bénéficié de séances d'initiation au char à voile à l'école de voile de Saint Efflam.

**A fer et à flots.** Les classes de CM1, CM2 bilingues et CE1 monolingues ont découvert le Léon en train et en bateau le 12 juin. Ils ont pu découvrir la baie de Morlaix et ses îlots, les villas et châteaux qui bordent la rivière ainsi que l'imposant viaduc à bord de l'autorail panoramique.

**Rencontre d'auteur.** Les classes de CE2, CM1 et CM2 des deux filières ont rencontré l'auteur Eric SANVOISIN et échangé avec lui après avoir lu et étudié avec leurs enseignants, différents ouvrages de l'auteur.

**Rencontre avec des musiciens.** Dans le cadre de leur résidence à Locquirec, deux musiciens sont venus présenter leur instrument « étranges » aux élèves de CM2. Les élèves ont pu découvrir l'histoire et le son étrange du théorbe (cousin du luth) et du serpent (ancêtre du tuba). *Mme JORAND, Directrice*

## LES ÉLÈVES DE LA MATERNELLE DU PENKER

terminent une année bien remplie. Ils ont profité d'un programme en sciences tout au long de l'année où ils ont appris en manipulant et en multipliant les expériences : ont été passés au crible poids et mesures pour finaliser la construction des véritables maisons des trois petits cochons, élevage d'animaux divers avec mise en couveuse et éclosion de poussins.

### Les visites à la ferme de

**Foreshou** (Vieux-Marché) ont permis d'approcher et de nourrir tous les animaux de la ferme, de travailler sur la transformation de la laine des moutons. Les enfants ont aussi appris à faire du pain et du beurre.

L'accent est aussi mis fortement sur la préparation à l'apprentissage de la lecture : confections de livres dans les classes, participation hebdomadaire des bénévoles de Lire et faire lire, visites régulières à la médiathèque.

Leur année s'est enrichie de **contacts avec les maisons de**

**retraite de Plestin** sur le thème du lavage des mains. Ce qui a permis d'insister sur l'importance de la fréquence et de la méthode pour être efficace. Les enfants et les résidents avaient préparé des chansons sur ce thème et ont pu échanger en musique. L'école a participé à l'exposition à Ti An Holl sur le thème de l'Afrique et a aussi pu bénéficier de séances de cinéma et de deux spectacles de marionnettes, « Kourouk et Mashka » ainsi que « Gigote et le dragon » présenté par la compagnie des Trois Chardons. Toutes ces activités sont rendues possibles par la mobilisation des partenaires de l'école, notamment celle des **bénévoles de l'Amicale Laïque** qui prend en charge tous les frais occasionnés. Les enseignantes tiennent à les remercier.

Les portes ouvertes ont eu aussi beaucoup de succès, les familles ont pu visiter les locaux et voir les travaux des élèves, **rencontrer les enseignantes monolingues et bilingue.** Les inscriptions et visites de l'école sont toujours possibles, en prenant contact avec la directrice au **02 36 35 66 80.** Il est rappelé toutefois que l'inscription administrative se passe en mairie, les parents doivent se présenter avec le livret de famille, le carnet de santé et un justificatif de domicile. *Mme SPOLMAYEUR, Directrice*

## Actualités de l'école Notre-Dame

L'année a été riche en activités !

**Opération Foot à l'école :** Pendant les mois de janvier et février les élèves du CP au CM2 ont pu s'essayer avec un intervenant de l'UGSEL 22 à la pratique du football. Ces séances leur

ont permis d'être plus à l'aise balle au pied et de mieux connaître les valeurs du sport. **Carnaval et après-midi de partage avec la maison Notre-Dame:**

Comme tous les ans, c'est avec grand plaisir que nous nous sommes rendus déguisés à la maison Notre-Dame afin de célébrer le carnaval. Ce moment de partage autour de jeux de société fut très apprécié des petits comme des grands ! Les résidentes de la maison Notre-Dame et de l'EHPAD Le Gall sont également venues rendre visite aux élèves de maternelle afin de travailler tous ensemble sur l'importance de l'hygiène des mains. Les enfants étaient ravis d'accueillir leurs aînées dans leur classe.

**Intervention musique :** Grâce à la politique mise en place

par l'agglomération, tous les élèves bénéficient depuis mai de l'intervention de Sylvie une fois par semaine. Grâce à elle les enfants ont appris des chansons dans différentes langues.

**Piscine et poney pour tous les élèves:** Pendant que les grands sont à la piscine les petits en profitent pour s'initier à l'équitation. Ils sont en train de préparer un spectacle qu'ils présenteront à leurs parents lors du spectacle de fin d'année.

Pour tous renseignements n'hésitez pas à nous contacter: 02.96.35.68.46. courriel : eco22.nd.plestin@enseignement-catholique.bzh ou en faisant une petite visite sur notre site : ecolenotredameplestin.fr.

*Aziliz BERNARD,*  
chef d'établissement.



## Du côté des Temps d'Activités Périscolaires

**(Pos'kool) proposés gratuitement aux enfants de l'école élémentaire du Penker :**

Grâce au projet de Lannion Tregor Communauté pour que le maximum d'enfants bénéficie d'un éveil musical, une professionnelle, Sylvie NORMANDIN, est intervenue d'avril à juin lors des temps d'activités périscolaires des enfants de CP-CE1. A travers **les ateliers d'éveil musical**, les participants ont pu découvrir de nombreux instruments et le chant. Par ailleurs, Vincent Gilmer, qui est en service civique **au club de handball de Plestin-les-Grèves**, est venu faire découvrir ce sport auprès de tous les enfants tout au long de l'année. Nous avons également proposé aux enfants, en partenariat avec des entreprises locales, de faire des ateliers « découverte de métiers ». Les enfants ont pu voir comment construire des maisons en bois, fabriquer du pain et autres viennoiserie et faire des semis pour le jardin pédagogique. Nous tenons à remercier les entreprises qui nous ont gentiment accueilli bénévolement : **Ty Coat, les**

**boulangeries l'Atelier de Christophe et Graines de Gourmandises, les serres de Kerallic et le jardin de Gwen.** Enfin, comme chaque année, nous avons de nouveau échangé avec des associations sportives locales : le centre nautique municipal, les clubs de badminton et d'athlétisme.

Vous pouvez suivre vos enfants lors des activités au travers des photos partagées sur le site 5/5 (c'est un site sécurisé). Une note explicative ainsi qu'un code d'accès a été distribué à chaque enfant : [www.la-malle-aux-images.com](http://www.la-malle-aux-images.com)

**Et plein de nouvelles activités attendent les enfants à la rentrée. Pensez à remplir les dossiers d'inscription avant les grandes vacances !**

## Du côté de l'accueil périscolaire

Des ateliers de bricolage sont proposés aux enfants (les plus petits peuvent se repérer un peu plus dans le temps) par les animateurs afin de décorer l'accueil périscolaire ou pour chez eux. Les plus grands ont confectionné des jeux de cour en bois, qui servent pour le temps du soir, grâce à l'atelier bois. Par ailleurs, les enfants s'occupent toujours du tri de ces journaux pour l'entreprise Cellaouate. L'argent récol-



té par cette action va leur permettre d'acheter de nouveaux jeux de cour. Pensez à déposer vos journaux dans les poubelles près de la porte d'entrée de l'école primaire.

### Et à la rentrée ?

Un club nature avec actions citoyennes sera proposé le lundi soir (sur inscription). Des réunions de concertation avec les enfants seront mises en place le mardi sur le temps méridien. Des ateliers de découverte de la vannerie sauvage seront animés le soir par Yves-Laurent, référent du jardin pédagogique.

Si des personnes sont intéressées pour donner de leur temps sur l'aide aux devoirs ou pour la découverte d'une activité, n'hésitez pas, le Service Enfance Jeunesse de la commune est motivé pour vous accueillir !





# ALSH de Kergall

## ENFANCE : RETOUR SUR LES MERCREDIS

En janvier et février nous sommes restés bien au chaud et avons multiplié les activités en lien avec cette saison : fabrication d'un bonhomme de neige géant en gobelets plastique, confection de boules de graisse pour nourrir les oiseaux, après-midi crêpes autour de la bilig ...

En mars et avril place au jardinage : les enfants ont préparé les semis destinés aux futures plantations du jardin pédagogique situé derrière Ti An Holl. Ils s'y sont d'ailleurs rendus pour commencer à y préparer la terre et nettoyer les dernières traces de l'hiver.

Au printemps, il était temps de profiter de la hausse des températures et de l'arrivée des beaux jours : bricolage, jeux sportifs, balades. A noter la présence de Vincent GILMER, pour initier les enfants aux joies du «sandball» sur la plage de St Eflam les mercredis du mois de juin. Une rencontre « intercentre » avec l'accueil de loisirs de Ploumilliau a eu lieu le premier mercredi de juillet.

## LES VACANCES DE FÉVRIER

Les enfants ont joué autour de l'Arlequin et du carnaval avec pour objectif un grand bal masqué. Nous nous sommes également rendus à la salle de spectacle du «Grand Pré » à Languieux où nous avons eu la chance d'assister à un grand



concert de rap « BOOMBAP ». Certains enfants de l'accueil de loisirs de Kergall ont pu participer à un stage d'initiation au judo mené par Isabelle MERRANT, éducatrice sportive à l'ASPTT de Lannion. La PASS'R'AILE (enfants de 9 à 11 ans) a visité le musée des Beaux-Arts ainsi que le Parc de Penfeld à Brest.

## LES VACANCES D'AVRIL

Petits et grands se sont amusés au Village Gaulois de Pleumeur-Bodou. Lors de cet après-midi festif, ils ont pu se mettre dans la peau de nos irréductibles ancêtres ! Au programme également une sortie au bowling pour les 9/11 ans, des jeux au terrain de foot de Locquirec, des activités manuelles autour du thème de Pâques, une chasse à l'œuf, une initiation au théâtre..., en bref de quoi passer des vacances inoubliables entre copains !



# Animation Jeunesse

## RETOUR SUR LES VACANCES D'HIVER ET DE PÂQUES

Le service jeunesse a accueilli 63 jeunes collégiens et lycéens sur les activités yaouank proposées pendant les vacances d'hiver et de Pâques. Les jeunes ont pu participer à différentes activités (chantiers, stages sportifs, ateliers créatifs, organisations de grands jeux, sorties de loisirs, échanges de jeunes avec les autres services jeunesse du territoire,...)

# Point Information Jeunesse

## Ateliers au Collège

Les animateurs du Point Information Jeunesse animent auprès des élèves de 6<sup>ème</sup> du collège du Penker des ateliers « bien vivre ensemble ». Ces ateliers permettent aux élèves d'aborder la question du respect, des violences...

## Fichier baby sitting

Le Point Information Jeunesse met à disposition des parents un fichier babysitting remis à jour chaque année. Plus de renseignements au PIJ : 02 96 54 11 10 ou [pj@plestinlesgreves.com](mailto:pj@plestinlesgreves.com)



## Quinzaine de l'IJ

Les animateurs du Réseau Information Jeunesse des Côtes d'Armor organisent la quatrième édition de la quinzaine de l'information jeunesse, du 14 au 28 octobre 2017. Le programme sera diffusé courant septembre.

*L'équipe du Service Enfance Jeunesse*

**Contact :** [sej@plestinlesgreves.com](mailto:sej@plestinlesgreves.com) – 02 96 35 23 10  
Toutes les informations sont sur le site de la mairie de Plestin-les-Grèves dans l'onglet Enfance Jeunesse



« Pour moi, en plus de mon action comme pompier, donner mon sang, c'est donner du sens à ma vie. Un geste simple, fait par des professionnels et qui a tant d'importance. »  
Laurent.

**COLLECTES 2017 :**

salle An Dour Meur de Plestin-les-Grèves :  
Jeudi 20 juillet de 10 h 30 à 12 h 30 et de 15 h 30 à 18 h 30  
Jeudi 10 août de 10 h 30 à 12 h 30 et de 15 h 30 à 18 h 30  
Jeudi 19 octobre de 14 h 30 à 19 h  
Jeudi 21 décembre de 14 h 30 à 19 h

CAMPAGNE DE PRÉVENTION SUR LA RÉDUCTION DE LA CONSOMMATION D'ÉNERGIE

**ÉCLAIRAGE**

**ÉCO PACK LED**  
pour les familles aux ressources très modestes  
(fournir votre avis d'imposition 2016, Sur les revenus 2015)

**80% D'ÉCONOMIE D'ÉNERGIE**

**DISTRIBUTION DU 15 OCTOBRE 2016 AU 31 DÉCEMBRE 2017**

**STOCK LIMITÉ**

5 ampoules E27, à vis

**RENSEIGNEZ-VOUS AUPRÈS DU CCAS AU**

**PARTENARIAT**

Un partenariat a été noué entre le Centre d'action social de la commune (CCAS) et la Caisse Primaire d'Assurance Maladie (CPAM) **pour améliorer l'accès aux droits des personnes en difficulté**, soutenir la constitution des dossiers, signaler toute situation difficile d'accès aux soins, promouvoir **le bilan de santé** gratuit proposé par le centre de santé de Saint Brieuc. Concernant la **complémentaire santé gratuite** (CMUC), la demande doit être faite chaque année. Elle est disponible pour les allocataires du RSA et leurs ayants droit. Elle facilite l'accès aux soins grâce à la prise en charge du ticket modérateur et l'exonération de la participation forfaitaire. Enfin, ce partenariat permet également d'obtenir des réductions sur le prix de l'électricité et du gaz.  
**En savoir plus :** CPAM Tél : 3646 ou par courriel sur votre compte Amélie/rubrique : ma messagerie.

**ASSOCIATION ADDESKI : APPEL AUX BÉNÉVOLES**

L'association Addeski, située sur le Pays de Morlaix, dont le siège social est à Guerlesquin, vient en aide aux personnes adultes en difficulté avec les savoirs de base (lecture, écriture, calcul). De ce fait, nous recherchons des bénévoles très motivés afin d'intervenir de manière individualisée auprès de ces personnes. Nous ouvrons notre porte également aux personnes qui ont la maîtrise des savoirs mais qui ont besoin d'une remise à niveau, qu'elles soient ou non dans l'emploi. Nous contacter le mardi ou le mercredi de 10h à 17h30. Tél : 02 98 63 98 77  
Courriel : association@addeski.fr

**EHPAD LE GALL**

Quelle belle journée ! Le 13 Avril une journée d'effervescence a eu lieu dans les nouveaux locaux du foyer Le GALL : les résidents et les enfants du personnel ont été réunis dès le matin pour une rencontre autour d'un boulanger de l'association « La main à la pâte », passionné par son métier et le désir de transmission. Les résidents lui ont été d'une aide incomparable pour transmettre aux jeunes les étapes de la fabrication du pain. Après le repas pris en commun, une chasse à l'œuf était organisée puis l'après-midi s'est terminé par la dégustation de pain (délicieux !) et de brioches confectionnés le matin. Cathy Le PAGE, animatrice EHPAD Le Gall



**EHPAD NOTRE DAME**

1. Fête des voisins le 1<sup>er</sup> juin : pique nique dans le parc de la maison Notre-Dame



2. Rencontre intergénérationnelle pour la journée mondiale de l'Hygiène des mains le 5 mai.

**LE RELAIS PARENTS ASSISTANTS MATERNELS** du secteur de Plestin-les-Grèves est devenu communautaire depuis le 1<sup>er</sup> Janvier 2017. Cela ne change rien pour les activités du service. Par contre, les assistants maternels et les parents peuvent profiter des soirées à thème organisées sur tout le territoire. Les espaces jeu ont lieu en itinérance sur le secteur de Plestin, les mardis et vendredis matins. Des ateliers sont mis en place sur inscription: cuisine, terre... Des ateliers en direction des assistant(e)s maternel(le)s auront lieu à partir de septembre. Un spectacle de fin d'année est prévu en novembre. Toutes les infos sur la vie du relais : <http://www.lannion-tregor.com/fr/enfance-jeunesse/les-relais-parents-assistants-maternels-rpam/rpam-plestin-les-greves.html>.

Nouvelle adresse mail du relais : rpam.plestin@lannion-tregor.com - Delphine COZIC 06 30 10 04 57

## HORAIRES D'OUVERTURE DE LA MAIRIE

Lundi au jeudi : 8h30 - 12 h et 13 h 30 - 17 h

Vendredi : 9 h - 12 h et 13 h 30 - 16 h 30. Samedi : 8 h 30 - 12 h

## PERMANENCE DU CONCILIATEUR DE JUSTICE

Le 1<sup>er</sup> mercredi du mois de 14 h à 16 h à la Maison des Services – Place de Park an Dour. (derrière le Cinéma)

## COLLECTE DES ENCOMBRANTS

Un service de collecte de porte à porte est mis en place par la communauté d'agglomération, une fois par trimestre, dans la limite de 1 m<sup>3</sup> sur la voie publique, sur inscription téléphonique au numéro vert : 0 8000 22 300.

**Prochaine date : 27 septembre**

## HORAIRES D'ÉTÉ DE LA DECHETTERIE

Lundi : Fermée

Mardi : 9 h à 12 h – 14 h à 18 h

Mercredi : Fermée

Jeudi : 9 h à 12 h – 14 h à 18 h

Vendredi : Fermée

Samedi : 9 h à 12 h – 14 h à 18 h

## HABITAT

Le CAUE (Conseil Architecture Urbanisme et Environnement) tient des permanences les 1<sup>er</sup> et 3<sup>e</sup> jeudis de chaque mois à la maison du département de Lannion, 13 boulevard Louis Guilloux, sur rendez-vous. Tél : 02.96.61.51.97.

## LE SERVICE TERRITORIAL DE L'ARCHITECTURE ET DU PATRIMOINE

tient une permanence à Lannion à la Maison de l'État, 9 rue Joseph Morand à Lannion le 1<sup>er</sup> vendredi du mois sur R.V. au 02.96.60.84.70. Pour vos projets dans un espace protégé il est recommandé de consulter ce service en amont.

## VOUS ÊTES PROPRIÉTAIRE OU LOCATAIRE ?

Vous souhaitez réhabiliter votre logement ou devenir propriétaire ? Vous êtes à la recherche d'information sur le nouveau lotissement « Résidence de Pont ar Porthéour » ? Point Info Habitat. Permanence sur rendez-vous en mairie le lundi de 9 h à 12 h. Tél : 02.96.05.93.50  
info.habitat@lannion-tregor.com

## TOURISME. TAXE DE SÉJOUR 2017

Quelque soit le type de location (camping, chambre d'hôte et chez l'habitant, gîtes meublés, hôtels...) : Tarifs en €

- Campings 2 étoiles et moins : 0.20

- Campings 3 et 4 étoiles : 0.35

- Chambre d'hôte et chez l'habitant : 0.50

- Gîte – Meublé – Villa : 0.55

- Village vacances : 0.35

- Hôtel 1 étoile et moins : 0.35

- Hôtel 2 étoiles : 0.50

- Hôtel 3 étoiles et plus : 0.70

## ATTENTION. TOUTE PERSONNE QUI OFFRE, EN LOCATION PERMANENTE OU SAISONNIÈRE,

une ou plusieurs chambres meublées chez l'habitant ou en meublé, doit en faire la déclaration préalable auprès de la mairie. Pour tout renseignement contacter le service urbanisme: 02 96 35 62 29.

## EAU ET ASSAINISSEMENT

Tél : 02.96.35.69.49 (ligne directe)

Fax : 02.96.35.67.99

Courriel : assainissement@mairie-plestinlesgreves.fr.

Pour être mensualisé, retrouvez toutes les informations : <http://www.plestinlesgreves.fr/?REGIE-DES-EAUX>

**Urgence Eau** en dehors des horaires d'ouverture de la mairie.

Tél : 02.96.05.60.90.

## ARRÊTÉ PRÉFECTORAL SÉCHERESSE

Site : [plestinlesgreves.fr/viemunicipale/actualites](http://plestinlesgreves.fr/viemunicipale/actualites).

## CIMETIÈRE.

### ENTRETIEN DES TOMBES.

Le concessionnaire ou ses héritiers ont l'obligation d'assurer l'entretien régulier de la sépulture. Outre le respect apporté par cette démarche au défunt concerné, cet entretien doit permettre de ne pas porter atteinte à la sécurité et à la décence du cimetière. Un non entretien prolongé peut induire une procédure de reprise par la commune.

### CIMETIÈRE. VOLS.

Les cimetières sont des lieux de recueillement, des lieux sacrés, symboliques, dans lesquels l'incivilité n'a pas sa place. Et pourtant, certains n'ont pas de scrupules pour y commettre des vols. Toute personne constatant un préjudice tel que vol ou dégradation doit le signaler en mairie et pourra déposer une plainte à la gendarmerie.

## LTC COORDONNE LA LUTTE CONTRE LE FRELON ASIATIQUE,

la stratégie d'action est orientée vers la destruction des nids repérés. La destruction des nids est payante avec une participation de LTC et de la commune. Des entreprises de désinsectisation ont signé la charte de référencement proposée par la FGDON. Tout nid découvert doit être signalé en

mairie auprès des référents.

**BRUIT.** L'arrêté préfectoral du 27 février 1990, article 4, indique que les travaux de bricolage ou de jardinage réalisés par des particuliers à l'aide d'outils ou d'appareils susceptibles de causer une gêne pour le voisinage en raison de leur intensité sonore, telle que tondeuse à gazon, tronçonneuse, perceuse, raboteuse ou scie mécanique ne peuvent être effectués que :

- les jours ouvrables de 8 h 30 à 12 h et de 13 h 30 à 19 h 30,

- les samedis de 9 h à 12 h et de 15 h à 19 h,

- les dimanches et jours fériés de 10 h à 12 h.

Cet arrêté préfectoral contient d'autres dispositions. Il est consultable en mairie.

Depuis 2003,

## LE PLAN NATIONAL CANICULE

est mis en place du 1<sup>er</sup> juin au 31 août. Chaque ville a l'obligation de tenir un registre nominatif. Le CCAS de Plestin est chargé d'établir cette liste des personnes susceptibles d'être fragilisées en cas de canicule et de la tenir à jour. Sont concernées les personnes de 65 ans et plus, ainsi que les adultes handicapés vivant à leur domicile et souhaitant bénéficier d'un suivi en cas de fortes chaleurs. Le formulaire est à votre disposition à l'accueil (ou peut vous être expédié sur simple demande) en mairie, L'inscription est à renouveler chaque année.

Les recommandations pour se protéger de la chaleur :

- Maintenir fermés les volets, fenêtres, rideaux dès le matin,
- Aérer aux heures les plus fraîches (les nuits),
- S'hydrater régulièrement : 8 à 10 verres d'eau par jour, ou consommer: fruits, légumes, thé, café, glaces, yaourts, qui peuvent remplacer l'eau. Éviter les boissons alcoolisées,
- S'humidifier régulièrement le corps (douches, brumisateurs),
- Éviter les sorties entre 12h et 16h,
- Porter des vêtements amples et légers.

Point Information Jeunesse  
Plestin-les-Grèves

# SERVICE BABY SITTING

- Journée de sensibilisation pour les jeunes avec le PIJ, le RAM et le centre de secours
- Listing de jeunes disponible au PIJ
- Informations sur les formalités administratives et le droit du travail
- Conseils aux parents

PIJ de Plestin-les-Grèves  
Place d'Auvolaïs 22310 Plestin-les-Grèves  
02 96 54 11 10  
pij@plestinlesgreves.com

PLESTIN  
les Grèves

**VOUS ENVISAGEZ DE RÉALISER DES TRAVAUX**

TERRASSEMENT  
COUVERTURE  
ÉLAGAGE  
RÉHABILITATION DE BÂTIMENT  
RACCORDEMENT AUX RÉSEAUX

Ces travaux nécessitent parfois le creusement de tranchées, l'utilisation d'engins de levage ou la mise en place d'échafaudages. Le sous-sol est de plus en plus encombré par les réseaux souterrains (eau, assainissement, électricité, gaz, télécommunications...). Travailler près des réseaux aériens demande aussi des précautions. La localisation et la connaissance de ces réseaux est donc indispensable.

**L'intervention sans précaution est source de risques**

Pour connaître les réseaux près de votre chantier et pour votre sécurité, vous devez faire une Déclaration de projet de Travaux ou une Déclaration d'Intention de Commencement de Travaux auprès des exploitants de réseaux (eau, gaz, électricité...). Sur le domaine public mais aussi sur le domaine privé, ces déclarations sont obligatoires (décret 2011-1241 du 5 octobre 2011).

**POUR TOUT RENSEIGNEMENT ET VOS DÉMARCHES**

[www.reseaux-et-canalisation.gov.fr](http://www.reseaux-et-canalisation.gov.fr)  
ou  
demandez conseil à votre mairie

**Attention**  
Ces déclarations ne vous exonèrent pas des autres obligations (permission de voirie pour des travaux sur le domaine public, formalités d'urbanisme...)

## Ensemble, protégeons nos vies

Les petits nouveaux du bac jaune

ECO EMBALLAGES

PAQUET DE CAFÉ 100% recyclable Poubelle jaune

PAPER ALUMINIUM 100% recyclable Poubelle jaune

BULSTER DE MÉDICAMENTS 100% recyclable Poubelle jaune

CAPSULE DE CAFÉ 100% recyclable Poubelle jaune

CAPSULE 100% recyclable Poubelle jaune

TUBE MÉTALLIQUE 100% recyclable Poubelle jaune

AVEC VALORYS TRIONS TOUJOURS PLUS  
RECYCLONS TOUJOURS MEUX

VALORYS  
Lanolin-Triger  
amblygen

**BIENTÔT 16 ANS !  
PENSEZ AU  
RECENSEMENT**

JOURNÉE DÉFENSE  
ET CITOYENNETÉ

**DÉVELOPPEZ VOTRE ESPRIT  
DE DÉFENSE !**

www.defense.gov.fr/jdc

DEFENSE .GOV.FR

## état-civil - ganedigezhioù, marvioù ha dimezioù

### DÉCÈS

#### JANVIER

Yves GOASDOUE – Jeanne-Louise CASTEL – Clive CROCKER – Jean Yves GEFFROY – Viviane PICHODOU – Julia BECOUARN – Marie-Thérèse LOUEDEC veuve MICHEL – Jean MORELLEC – Eugène ROLLAND – Jeannine TAVERNIER veuve FEITLER – Jenny LARMET veuve MORELLEC – Jean ELEOUET .

#### FÉVRIER

Suzanne PICART – Christiane GLOAGUEN veuve LE ROY – Noëlle ABGRALL veuve MEUDEC – Madeleine LE HOUEOU veuve GUINE – Hélène ROLLAND veuve BORGNE – Georges FONTAINE – Marie Jeanne GOUEREC.

#### MARS

Bruno LEVRON – Lucien ROPARS – Simone LE PENVEN veuve FLANCHEC .

### AVRIL

Marie-Antoinette ROUE – Christèle DARRAS – Louise ANTHOINE épouse JOUAUX – Marcel LE DIGUERHER – Joséphine RUVOEN veuve ROUZAUT – Lucette MALBRANQUE veuve LENOIR – Matthieu LANGLET.

### MAI

Henri LE BIVIC – Alice LAMOULLER veuve LE DISEZ – André LEVI – Thérèse LE CALVEZ épouse DUDORET.

### NAISSANCE

24 janvier : Lily HERRERO  
3 mars : Sloen ROLLAND  
28 avril : Mathis ROPARTZ  
4 mai : Kris BILL  
4 mai : Adam BILL



### Liste « Vivre et Agir Ensemble à Plestin »

Bilan de nos actions à mi-mandat (2014-2017-2020)

Le groupe « Vivre et Agir Ensemble à Plestin » tient toutes ses promesses de campagne. Nous participons assidument à toutes les commissions municipales, nous sommes force de proposition sur certains sujets comme la nouvelle école maternelle, l'aménagement du parc « An Dour Meur », l'aménagement de l'avenue des Frères Le Gall et la rue de Kergus, les projets de travaux voirie, l'établissement et le suivi du Plan Local d'Urbanisme, les travaux des ports, la sonorisation de la salle du conseil, etc..... Nous participons aussi activement aux autres commissions comme la culture, le camping municipal, le centre nautique, les associations, communication, en apportant notre expérience et notre savoir faire. Pour les autres commissions comme les finances, la commission appel d'offres, le personnel, le comité de pilotage d'An Dour Meur, nos propositions sont régulièrement reprises ou discutées dans un débat serein. Notre groupe n'a aucune ambition particulière, sinon que de défendre les dossiers dans l'intérêt de tous les Plestinais (es), dans la sérénité et la meilleure ambiance possible. Cependant, certains dossiers n'avancent pas comme nous le souhaiterions, à savoir la sauvegarde de protection des captages, la protection des zones humides, la destruction de l'aménagement foncier et surtout l'aliénation du sentier des douaniers par certains propriétaires peu scrupuleux. Nous resterons vigilants sur ces sujets et nous irons jusqu'au bout faire rétablir l'état initial. Nous assurons le 1<sup>er</sup> mardi de chaque mois, une permanence en mairie de 10 h à 12 h, pour être à l'écoute de tous nos concitoyens, n'hésitez pas à venir nous voir ou à nous contacter par téléphone ou à notre adresse courriel : « [agirpourplestin@gmail.com](mailto:agirpourplestin@gmail.com) » Dans l'attente, profitez bien de cette période estivale.

Claude BOZEC, Brigitte PRIGENT et Marcel GENDROT

Courriel : [agirpourplestin@gmail.com](mailto:agirpourplestin@gmail.com)



### Liste «Un Nouvel Avenir pour Plestin»

Le conseil municipal a voté récemment la construction de la nouvelle école maternelle. Notre groupe s'est abstenu. Je voudrais revenir aujourd'hui sur les raisons de ce vote.

L'école maternelle actuelle est logée dans des bâtiments préfabriqués anciens, difficiles à chauffer et non fonctionnels. Une nouvelle école est donc nécessaire. Mais elle devrait être adaptée aux besoins de la commune. En effet, en 2016, Plestin a enregistré 19 naissances, 16 en 2015, 17 en 2014. Il y a trois niveaux en maternelle, les enfants y entrent à trois ans et y restent trois ans.

Le nombre de naissances fluctue chaque année. Si on compte 20 entrées possibles chaque année, ce qui est donc large, le total des élèves à la maternelle sera de 60 enfants. On peut ajouter quelques enfants du voisinage et on arrive à un total de 70 à 75. Or l'école est prévue pour 125 élèves. Elle est donc surdimensionnée.

Notre position était de construire une école pour 75 élèves en prévoyant un espace pour un agrandissement si le nombre d'enfants s'avérait plus important.

La démographie n'évolue que lentement et si le nombre de petits plestinais augmente, ce qui est à souhaiter, cela ne se fera pas en un an ou deux. En tout cas, moins de travaux nécessitaient moins d'argent, donc une partie de l'emprunt aurait pu servir à d'autres investissements.

Jean-François Lemaire

## Ça bouge à Plestin !



Création d'une crêperie itinérante, **SARAH'ZINE !**

Véritable cuisine ambulante, la roulotte vient à vous pour vous proposer dans la tradition, ses galettes 100% blé noir et ses crêpes froment, et plus, ainsi que des boissons et apéritifs.

Présente le mardi à Plestin les Grèves, place de Kerilly (près du cabinet infirmier), entre 10 h 30 et 18 h.

Commande. Infos. Devis pour vos grands événements 07 69 99 22 38 et Facebook à Sarah'zine.

### UN SERVICE PUBLIC RÉGIONAL DE L'ORIENTATION.

Le Point Information Jeunesse de Plestin rejoint en 2017 le SPRO (Service Public Régional de l'Orientation). Ce dispositif, mis en place par la région Bretagne, regroupe les différents acteurs informants sur l'emploi, la formation et l'orientation professionnelle (CIO, Pôle emploi, missions locales,...) et est ouvert à toute la population ! Tél ... Alors n'hésitez pas à rendre visite au PIJ (près de la médiathèque).

### ESPACE DÉCORATION, AMEUBLEMENT.

L'entreprise de Bruno et Orlane Derrien se diversifie en offrant un nouvel espace de déco et d'ameublement sur l'axe Lannion Morlaix au siège de l'entreprise. Déjà connue depuis de nombreuses années pour leur activité peinture intérieure et extérieure, l'ancien garage a été réaménagé pour accueillir 200 m<sup>2</sup> d'exposition sur 2 niveaux. Objets déco, meubles, luminaires, tableaux, vaisselle.... Il y en a pour tous les budgets ! Aujourd'hui l'entreprise compte entre ses deux activités : 7 peintres, 1 apprenti et 1 vendeuse en plus des 2 responsables. Ouvert du mardi au samedi de 10 h à 12 h et de 14 h à 19 h. Pour l'été ouverture en plus le dimanche matin. Tél : 02 96 35 68 63

### CHANGEMENTS D'ADRESSE.

**L'AUTO-ÉCOLE CER** a déménagé au carrefour des quatre chemins : 02 96 35 63 58.

Mme Jeanne NICOLLE, ostéopathe, exerce désormais 1132 Corniche du Douron, Résidence des Côtes d'Armor (tél. : 02 96 15 94 54).

Le cabinet infirmier de M. QUERE et Mme HENRIOT BIL-LON et celui du podologue M. PETRETTI, sont installés dans des locaux rénovés au 2 rue de Morlaix : 02 96 45 48 56. Le cabinet infirmier de Mmes DUDOUS et BENABIDA s'est installé aux quatre chemins : 02 96 35 67 77.

Des nouveautés du côté des **GUIDES DE PÊCHES** en mer, Marc LAVEDAN (Trégor Pêche Evasion) vous propose désormais des cannes sur-mesure et des leurres « made in Plestin » (tél. : 06 41 92 09 19). Marc ALBERT (Authentique Pêche 22) vous propose désormais des guidages en kayak tout équipé pêche : 06 66 10 51 52.

Pascal PETIBON

Conseiller délégué à la vie associative

# Les trésors de Cyrille L'Hénoret

1- Place de la mairie avec  
l'Hôtel de la Grand Maison, les  
halles et l'ancienne mairie à  
l'étage .

## La Mairie



Après la gendarmerie, Cyrille a choisi de nous présenter des photographies de la mairie de Plestin les Grèves en remontant dans le temps.

Avant la seconde guerre mondiale, la mairie se trouvait au-dessus des halles, rue Neuve (photo 1). C'est lors du mandat du Docteur François Marie QUESSEVEUR qu'ont été décidées la destruction de l'Hôtel de Grand Maison et la construction d'une nouvelle mairie et d'une salle des fêtes (photos 2 et 3). Les registres officiels retrouvés en mairie par Cyrille font état d'un début des travaux le 19 juillet 1936. Mais, un retard important «imputable aux grèves des Granitiers, aux difficultés d'approvisionnement et à un supplément de travaux demandé» font que la nouvelle mairie n'est toujours pas inaugurée en mars 1939 (cf document de l'architecte de Trébeurden, René RONSIN).

La mairie telle qu'on peut la découvrir aujourd'hui date de 1987 avec sa verrière, sa rampe d'accès et ses extensions des deux côtés (architecte OLLIVIER).



2- Vue aérienne du quartier de la mairie



3- Nouvelle mairie et salle des fêtes avant les modifications d'aujourd'hui (verrière et extensions)

# Hélène Sablon

## Adjointe au maire et élue communautaire



### Quand avez-vous intégré l'équipe municipale ?

Je me suis installée à Plestin en 2008 pour rejoindre mon compagnon. Militante depuis une dizaine d'années et ayant toujours travaillé avec des élus, j'ai souhaité m'investir dans la vie publique. André LUCAS m'a fait l'honneur de me proposer de faire partie de cette aventure lors des dernières élections municipales. J'ai ainsi été **élue conseillère municipale en 2014**, en charge de **l'enfance, la jeunesse, la communication, la langue bretonne et la démocratie participative** en 2008.

Devenu maire, Christian JEFFROY a souhaité qu'une nouvelle Conseillère déléguée, Aurore Fournis, soit en charge de l'enfance et la jeunesse et il m'a confié **le commerce et l'artisanat. Élué communautaire**, je participe à la Commission SCOT et à la Commission Sports et Culture. À ce titre je suis référente pour accompagner l'Office Culturel Municipal dans la mise en place de l'enseignement de la musique au niveau communautaire. Enfin, je participe au groupe de travail sur la langue bretonne qui vient d'être créé à LTC.

### Quel est le budget de la commune dédié à la communication ?

Il n'y a pas aujourd'hui de service en charge de la communication à Plestin. Le budget s'élève à 13 000 € (chiffres 2016) avec principalement la maintenance du site internet de la commune ([www.plestinlesgrèves.fr](http://www.plestinlesgrèves.fr)), la confection et l'envoi du magazine municipal que vous avez entre les mains ou encore, la diffusion de l'agenda. Ce dernier est rendu possible grâce à l'implication des commerçants, des artisans et des chefs d'entreprise de la commune.

### Avec quelle équipe travaillez-vous ?

J'ai la chance d'avoir **une commission d'élus motivés**

pour m'apporter des idées d'articles et des images qui viennent agrémenter le magazine municipal : Christian JEFFROY, Véronique LAMBLA, Marcel GENDROT, Bruno FUSTEC, Nadège NOËL Le SIDANER, Yvon LE BRIGANT. Je suis également en lien avec les services municipaux, les associations, les commerçants et artisans qui souhaitent que leur actualité figure en bonne place.

### Quels sont vos projets pour 2017 ?

Aujourd'hui la Commission Communication travaille à la rédaction d'un diagnostic de l'ensemble des outils de la communication à Plestin. C'est la raison pour laquelle vous trouverez joint à votre magazine **un questionnaire** que, je l'espère, vous aurez à cœur **de remplir et de renvoyer en mairie**. Il est également possible de remplir ce questionnaire en ligne sur le site de la mairie. Donnez-nous votre avis sur la communication aujourd'hui à Plestin !

### Que ferez-vous de ce questionnaire ?

Les élus de la Commission Communication les traiteront à la rentrée et feront ensuite des propositions pour le budget 2018. L'objectif est **de permettre une plus grande circulation de l'information entre les acteurs de la commune** (associations, services publics, mairie, écoles, collège, EHPAD, médiathèque, salle culturelle, cinéma, commerces et artisanat...) en direction de nos concitoyens.

Il s'agit de **créer du lien social et de mieux faire connaître aux plestinais et au-delà le foisonnement de la vie associative et culturelle de notre commune**.



## Enquête de satisfaction

### Participez à l'amélioration des outils de communication

#### Votre avis est essentiel

- Pour mesurer votre taux de lecture et votre degré de satisfaction des différents supports de communication mis à votre disposition par la ville de Plestin les Grèves.
- Pour connaître vos souhaits et dégager des pistes d'amélioration.

14 JUILLET - 15 AOÛT 2017

Expositions  
Concerts  
Randonnées  
Conférences

CIRCUIT  
DES *TROIAD AR CHAPELIOÙ*  
CHAPELLES

RENCONTRES SUR LA CÔTE DES BRUYÈRES — ARTS ET PATRIMOINE

